

Sommaire

1. L'enjeu de la migration
2. 1. Sauvegarder les fichiers du site
3. 2. Exporter votre base de données
4. 3. Créer la nouvelle base de données
5. 4. Importer la base de données
6. 5. Mettre à jour wp-config.php
7. 6. Mettre en ligne les fichiers sur le nouvel FTP
8. 7. Mettre à jour les urls de votre nouveau site
9. Les derniers réglages
10. Conclusion

L'enjeu de la migration



Pour faire court, la migration consiste à déménager votre site d'un serveur à l'autre et/ou à changer son nom de domaine.

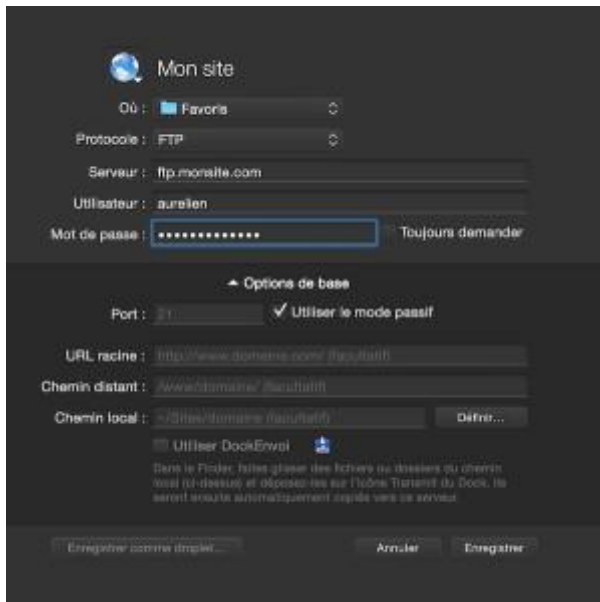
Il va donc falloir intervenir à deux niveaux :

- **les fichiers du site (FTP)**

- les contenus du site (Base de données)

Voyons comment faire en 7 étapes.

1. Sauvegarder les fichiers du site



Transmit, un client FTP pour Mac

La première chose que vous allez devoir faire, c'est sauvegarder votre site. Autrement dit, le télécharger sur votre ordinateur. Pour cela, connectez-vous à votre serveur FTP avec le client de votre choix. Vous pouvez aller voir du côté de [Filezilla](#) ou si vous êtes dispendieux, je ne saurais que trop vous conseiller [Transmit](#). Une fois le programme téléchargé vous aurez à indiquer trois informations pour vous connecter : le serveur ; le nom d'utilisateur et le mot de passe. Une fois connecté, transférer l'intégralité des fichiers sur votre poste.

Note d'Alex : Vous pouvez aussi vous baser sur [une sauvegarde réalisée grâce à un plugin](#).

2. Exporter votre base de données

Deuxième étape, récupérer les contenus et les réglages de votre site. Ces informations sont stockées dans votre base de données. Pour s'y connecter, vous pouvez utiliser un client web comme [phpMyAdmin](#) (généralement accessible depuis l'espace client de votre hébergeur) ou bien un programme à l'interface un peu plus convivial tel que [Sequel](#) (pour Mac uniquement).

Si vous n'avez pas sous la main les informations nécessaires pour établir la connexion, elles sont regroupées dans le fichier *wp-config.php* de votre site WordPress.

Ce fichier se trouve à la racine de votre site, c'est lui qui permet la liaison avec la base de données. Il faudra récupérer :

- **le nom de la base de données**
- **le nom d'utilisateur**
- **le mot de passe**
- **et l'hôte**

```
// ** Réglages MySQL - Votre hébergeur doit vous fournir ces informations. ** //  
/** Nom de la base de données de WordPress. */  
define('DB_NAME' 'votre_nom_de_bdd'  
  
/** Utilisateur de la base de données MySQL. */  
define('DB_USER' 'votre_utilisateur_de_bdd'
```

```
/** Mot de passe de la base de données MySQL. */  
define 'DB_PASSWORD' 'votre_mdp_de_bdd'
```

```
/** Adresse de l'hébergement MySQL. */  
define 'DB_HOST' 'localhost'
```

wp-config.phpaffichage brut

Une fois connecté à la base de données, il faut l'exporter. Pour cela, sous phpMyAdmin, cliquez sur *Exporter* et choisissez les options suivantes :

- Méthode d'exportation : personnalisée
- Sélectionner toutes les tables (normalement, c'est déjà le cas)
- Cocher *Diriger la sortie vers un fichier*
- Cliquez sur *Exécuter* en bas de page.

Cela téléchargera votre base de données en un fichier *.sql*.



Exportation des tables depuis la base de données «wpmarmite»

Méthode d'exportation :

- Rapide - n'afficher qu'un minimum d'options
 Personnalisée - afficher toutes les options possibles

Table(s) :

Tout sélectionner / Tout désélectionner

wp_commentmeta
wp_comments
wp_links
wp_options
wp_postmeta
wp_posts
wp_terms
wp_term_relationships
wp_term_taxonomy
wp_usermeta

Sortie :

- Diriger la sortie vers un fichier
- Modèle de nom de fichier : utiliser ceci pour les futures exportations
- Jeu de caractères du fichier :
- Compression :
- Afficher les résultats

Ignorer les tables de taille plus grande que Mio

phpMyAdmin : cliquez sur *Exécuter* en bas de page

3. Créer la nouvelle base de données

Maintenant que vous avez récupéré l'intégralité de votre site, il faut préparer sa mise en production.

Pour commencer, il faut créer une base de données sur votre nouveau serveur. Pour cela, il faut une nouvelle fois se connecter avec phpMyAdmin.

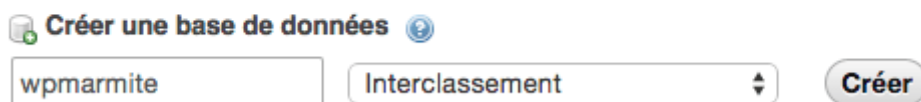
Bien entendu, vous utiliserez les informations de connexion du nouveau serveur.

Dans la colonne de droite vous aurez la possibilité de créer une nouvelle base :



Donnez-lui ensuite un nom (plus il sera compliqué mieux ce sera) puis cliquez sur *Créer* :

Bases de données



4. Importer la base de données

Cette nouvelle base de données créée, vous allez maintenant y importer la base de données téléchargée précédemment.

Souvenez-vous, le fichier .sql. Pour cela, cliquez sur l'onglet *Importer* et avec l'option *Parcourir* allez chercher votre fichier.

Une fois votre fichier sélectionné, cliquez sur *Exécuter*.

Importation dans le serveur actuel

Fichier à importer :

Le fichier peut être comprimé (gzip, bzip2, zip) ou non.
Le nom du fichier comprimé doit se terminer par **.[format].[compression]**. Exemple: **.sql.zip**

- Parcourir : Choisissez un fichier Aucun fichier choisi (Taille maximum: 128Mio)
Vous pouvez également faire glisser et déposer un fichier sur n'importe quelle page.
- Choisissez depuis le répertoire de téléchargement du serveur web **/srv/data/tmp/** : *Aucun fichier n'est disponible pour le transfert !*

Jeu de caractères du fichier : utf-8

Importation partielle :

Permettre l'interruption de l'importation si la limite de temps configurée dans PHP est sur le point d'être atteinte. *(Ceci pourrait aider à importer des fichiers volumineux, au détriment du respect des transactions.)*

Ignorer ce nombre de requêtes (pour SQL) ou de lignes (autres formats), à partir du début : 0

Format :

SQL

Options spécifiques au format :

- Mode de compatibilité SQL : NONE
- Ne pas utiliser `AUTO_INCREMENT` pour la valeur zéro
- Lire en tant que multioctets

Exécuter

5. Mettre à jour wp-config.php

Maintenant que cette nouvelle base de données est en place, ouvrez le fichier `wp-config.php` et mettez à jour les quatre informations vues plus haut (le nom de la base de données, le nom d'utilisateur, le mot de passe et l'hôte).

Cela va permettre d'établir la connexion entre votre site et sa nouvelle base de données.

6. Mettre en ligne les fichiers sur le nouvel FTP

Connectez-vous maintenant à votre nouveau serveur FTP et envoyez les fichiers de votre site, incluant votre fichier `wp-config.php` fraîchement mis à jour.

Pendant que vos fichiers se mettent en ligne, profitez du temps alloué pour lire quelques recettes de la Marmite 😊

7. Mettre à jour les urls de votre nouveau site

Note : Cette manipulation est inutile si l'adresse de votre site ne change pas.

Faisons le point : tous vos fichiers sont maintenant présents sur votre nouveau serveur, notamment votre fichier *wp-config.php* qui a été mis à jour.

Vous avez créé une nouvelle base de données dans laquelle vous avez importé votre base initiale.

Mais voilà, ce n'est pas fini, vous ne pouvez pas encore accéder à votre site.

La raison est simple : l'ancienne adresse du site est encore présente dans la base de données.

Pour mettre à jour les urls du site, je vous recommande l'utilisation du script [Search-Replace-DB](#) de [Interconnectit](#).

Pour l'utiliser, c'est simple, vous le téléchargez et vous le mettez en ligne à la racine de votre site. Vous vous rendez ensuite sur <http://www.votresite.com/Search-Replace-DB-master/> (le dossier du script).

Une page apparaîtra vous permettant de remplacer facilement l'ancienne adresse par la nouvelle.

Normalement, le script va récupérer automatiquement les informations de connexion de votre base de données via le fichier *wp-config.php*.

search/replace

replace with use regex

database

name user pass host

tables

all tables select tables

columns to exclude (optional, comma separated)

columns to include only (optional, comma separated)

actions

/

delete

Once you're done click the **delete me** button to secure your server

La page du script Search-Replace-DB

Veillez à mettre uniquement l'adresse des sites (sans « / » à la fin).

Cela nous donne :

- Remplace : <http://www.ancienneurl.com>
- par : <http://www.nouveleurl.com>

Cliquez sur *Dry run* pour faire un essai. C'est à dire que le script ne remplacera pas les valeurs dans la base de données.

Attention : vérifiez bien les valeurs avant de procéder au remplacement des valeurs dans la base de données.

Pour lancer réellement le script, cliquez sur le bouton *Live run*.

Une fois la manipulation achevée, veuillez bien à supprimer le dossier du script (*Search-Replace-DB-master*) pour des questions de sécurité.

Il serait dommage que quelqu'un d'autre change des valeurs dans votre base (ou vous vole vos identifiants de base de données).

Notez que ce script prend en compte les données sérialisées (*serialized data*), la mise à jour des urls sera donc complète.

Vous pourriez avoir des problèmes si vous utilisiez une méthode de bûcheron, comme ouvrir votre fichier *.sql* avec votre éditeur de texte puis un chercher/remplacer directement dans le fichier.

Certaines urls étant sérialisées (cryptées, si vous préférez), elles passeraient à l'as et vous auriez donc des liens morts.

Les derniers réglages

Afin de vous assurer que tout fonctionne correctement, connectez-vous à la nouvelle adresse.

Si vous voyez des erreurs 404 ou constatez des problèmes, faites un tour dans *Réglages > Permalien*s et sauvegardez les paramètres. Cela devrait tout faire rentrer dans l'ordre.

Je vous recommande un petit test final pour s'assurer qu'il n'y a plus aucune 404, passez votre site à la moulinette avec [Xenu](#) (PC) ou [Integrity](#) (Mac).

Ces logiciels testent les réponses serveur pour chaque page du site et vous permettent de voir facilement s'il y a des liens cassés.

À vous maintenant les migrations sereines 😊

Conclusion

Migrer son site manuellement peut être un challenge si vous n'avez pas l'habitude de procéder à ce genre de manipulation. [CLICK TO TWEET](#)

Cela reste tout de même un excellent moyen de comprendre comment sont liés les fichiers et la base de données de WordPress. Comment procédez-vous pour effectuer des migrations ? Manuellement, par un plugin ou par [un service tiers comme Blogvault](#) ?